

FH-S01

Fanvil

**SIP-громкоговоритель
Краткое руководство**



① Комплектация



SIP-громкоговоритель

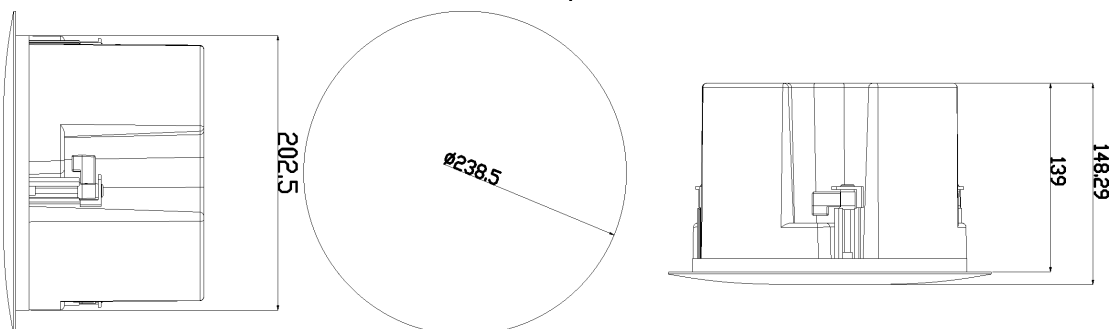


Краткое руководство

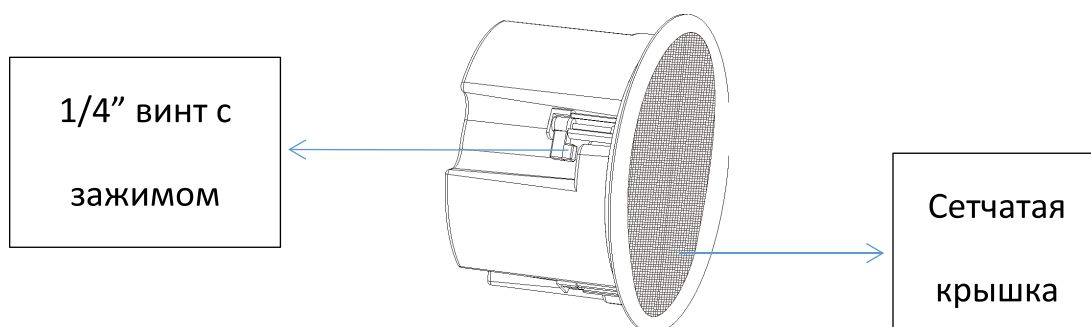
② Физические характеристики

1) Потолочный динамик

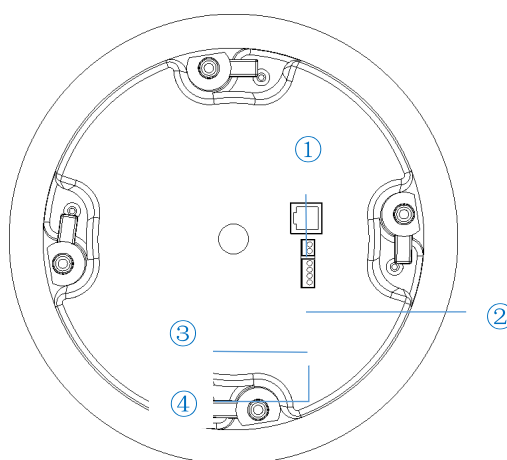
А. Размеры



В. Сетчатая крышка и четыре винта с зажимом



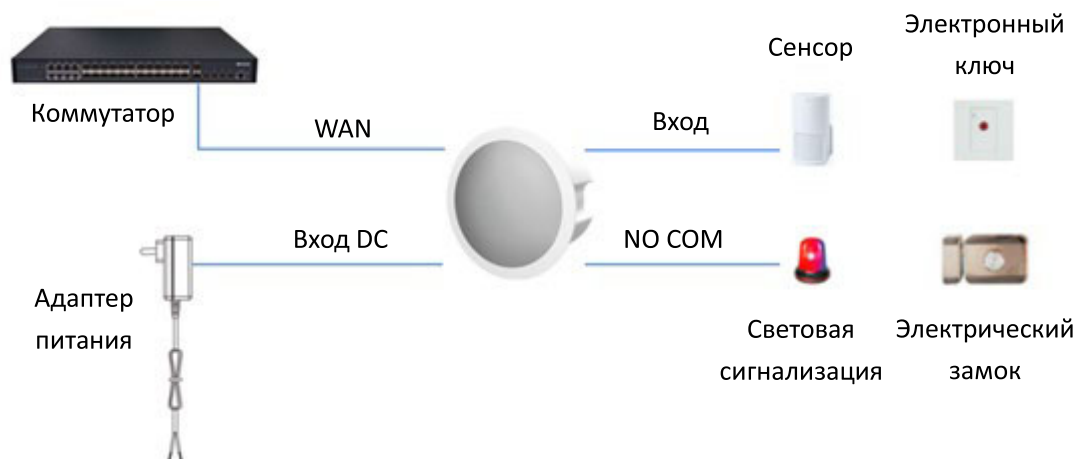
2) Описание интерфейсов



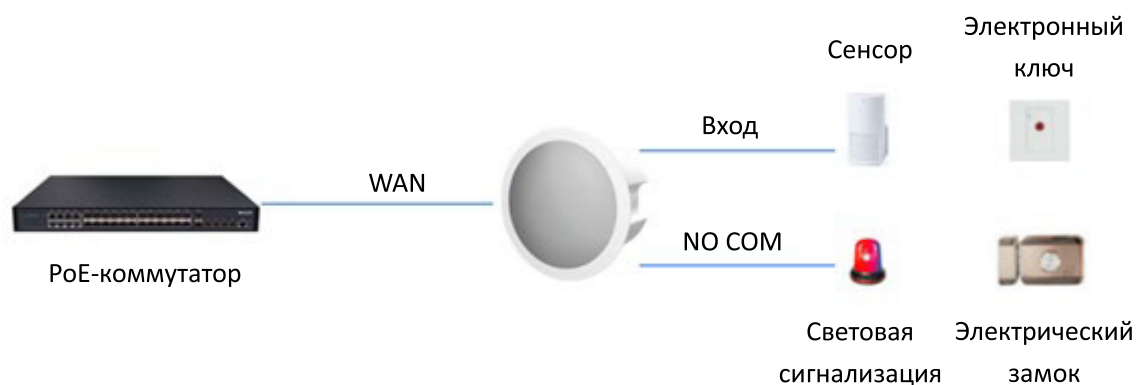
Номер	Описание	Интерфейс
1	Подключение сети: стандартный интерфейс Ethernet RJ45, 10/100М, поддержка PoE-питания, рекомендуется использовать кабель CAT5 или CAT5E.	
2	Подключение питания: вход 12 В ~ 24 В/2 А	<p>DC</p>
3	Одна группа сухих контактов (замыкание). Предназначены для подключения выключателей, инфракрасных датчиков, датчиков двери и пр.	<p>Relay input</p>
4	Одна группа сухих контактов (размыкание). Может быть назначено соответствие другим сухим контактам (замыкание), а также программным событиям.	<p>Logic</p>

3) Схема подключения внешних устройств

Вариант 1: питание от источника постоянного тока



Вариант 2: PoE



③ Схема установки

Установка на потолок

Шаг 1: установка динамика

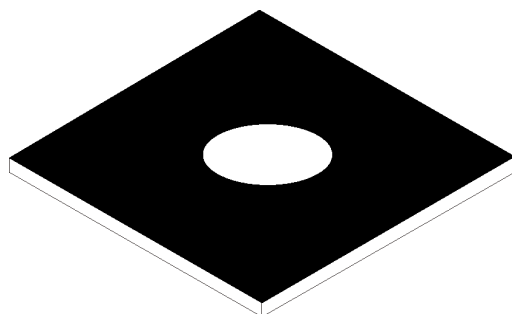
А. Сделайте круглое отверстие в потолке в соответствии с размером задней крышки потолочного громкоговорителя (диаметр задней крышки 202.5 мм).

В. Отверните четыре болта динамика и вытолкните сетчатую крышку.

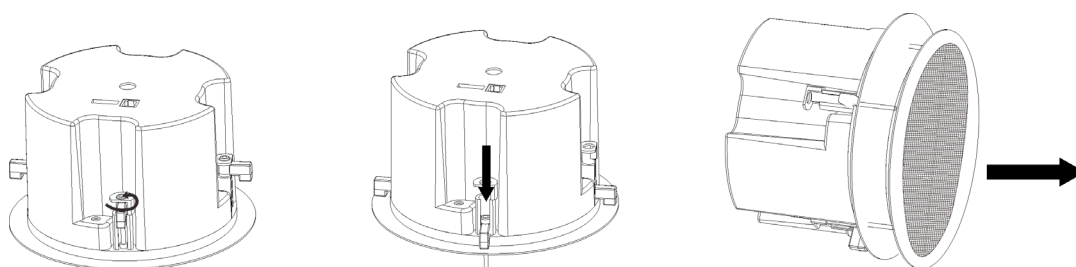
С. Верните винты в исходное положение, вставьте потолочный динамик в созданное отверстие, затем поверните винты и закрутите их отверткой.

D、 Установите сетчатую крышку.

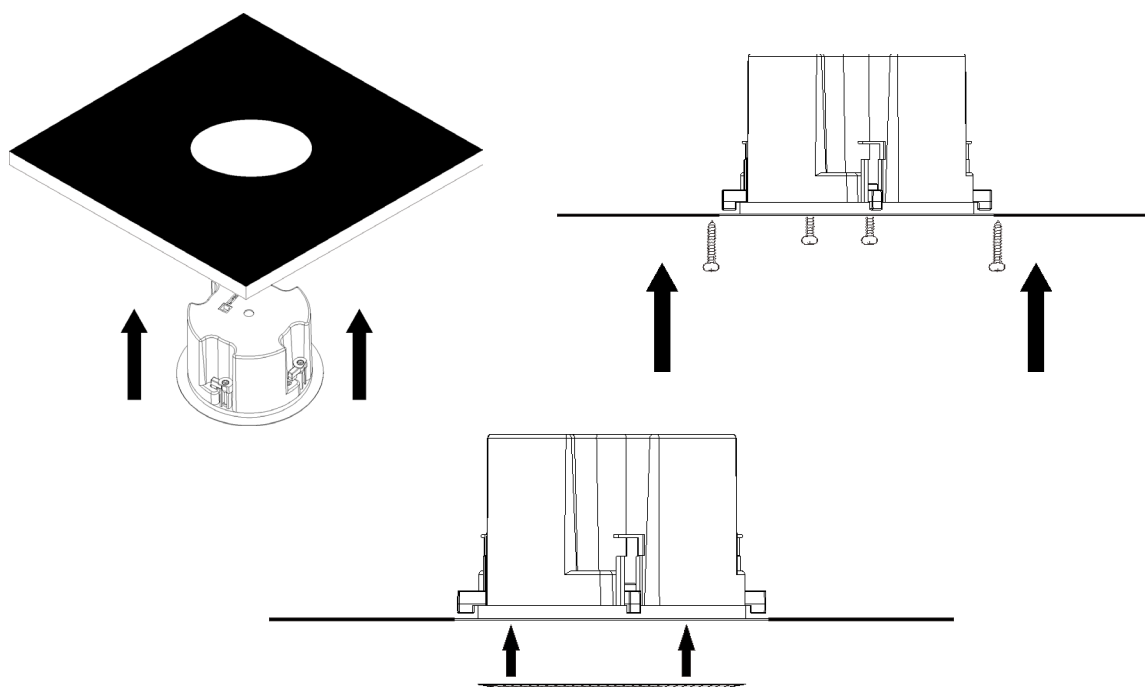
A



B



C



Шаг 2: подключение периферийных устройств

На этом шаге к устройству можно подключить периферийные устройства (при необходимости).

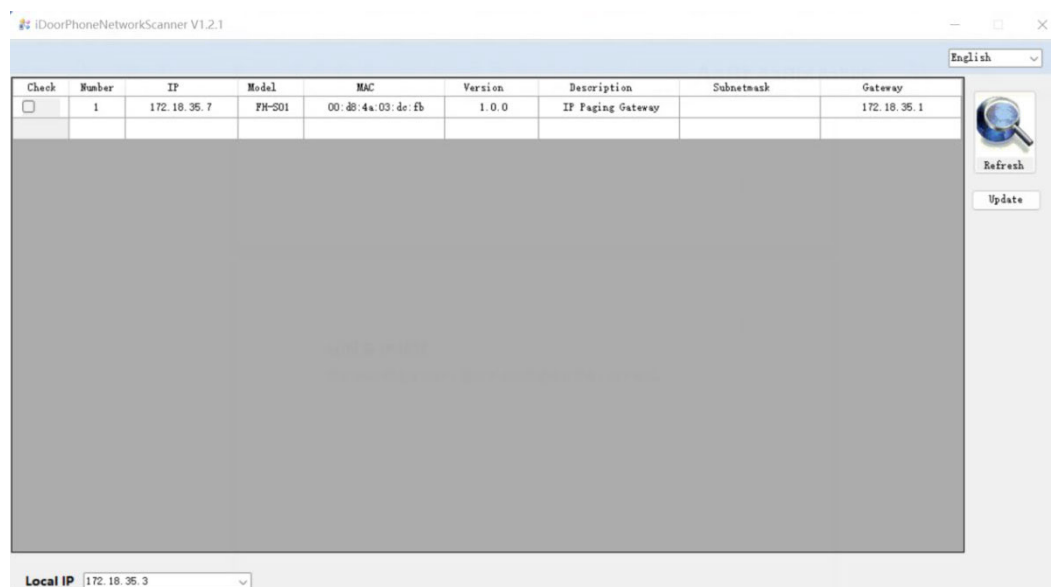
Шаг 3. Подключите устройство к источнику питания. Установка завершена.

④ Определение IP-адреса

Режим работы WAN-порта по умолчанию: DHCP. Узнать IP-адрес устройства можно с помощью IP-сканера или обратившись к администратору сети.

IP-сканер можно найти по ссылке

<https://www.fanvil.com/service/doc/soft/tools/tools/ipscanner/index.html>



⑤ Настройка SIP-громкоговорителя

Шаг 1: войдите в веб-интерфейс.

Введите IP-адрес устройства (например, [http:// 172.18.35.7](http://172.18.35.7)) в адресную строку браузера на ПК.

Имя пользователя и пароль по умолчанию — admin/admin.

User:

Password:

Language: English

Logon

Шаг 2: добавление SIP-аккаунта

Заполните следующие поля: адрес сервера, порт, имя пользователя, пароль, иные настройки учетной записи в соответствии с параметрами SIP-аккаунта, полученные от администратора SIP-сервера или поставщика услуг телефонии. Установите флажок Activate (Активировать) и нажмите кнопку Apply (Применить), чтобы активировать учетную запись и сохранить настройки.

The screenshot shows the 'SIP' configuration page in the Fanvil web interface. The left sidebar contains a navigation menu with options like System, Network, Line, Intercom settings, Call List, Function Key, Security, Device Log, and Security Settings. The main content area is titled 'SIP' and shows settings for 'Line SIP1'. The 'Register Settings' section includes fields for Line Status (Inactive), Username, Display name, and Realm. There are also checkboxes for 'Activate' and 'Authentication User'. The 'SIP Server 1' and 'SIP Server 2' sections contain fields for Server Address, Server Port (5060), Transport Protocol (UDP), and Registration Expiration (3600 seconds). There are also fields for Proxy Server Address, Proxy Server Port (5060), Proxy User, and Proxy Password. At the bottom, there are links for 'Basic Settings', 'Codecs Settings', 'Advanced Settings', and 'SIP Global Settings', along with an 'Apply' button.

Шаг 3: настройка функций.

В данном разделе производится настройка различных параметров, связанных с функционалом устройства, например, возможность совершать звонки по IP, автоответ, широко вещание и пр.

The screenshot shows the 'Features' configuration page in the Fanvil web interface. The left sidebar is the same as in the previous screenshot. The main content area is titled 'Features' and shows 'Basic Settings'. The 'Enable Call Waiting' checkbox is checked. Other settings include 'Enable Auto on Hook' (checked), 'Enable Silent Mode' (unchecked), 'Ban Outgoing' (unchecked), 'Default Ans Mode' (Video), 'Enable Restricted Incoming List' (checked), 'Enable Restricted Outgoing List' (checked), 'Country Code' (empty), 'Allow IP Call' (checked), 'Restrict Active URI Source IP' (empty), 'Line Display Format' (xxx@SIPr), 'Call Number Filter' (empty), 'Limit Talking Duration' (unchecked), 'No Answer Auto HangUp Timeout' (120), 'Ring Timeout' (120), and 'Enable Tamper Alarm' (checked). On the right side, there are settings for 'Auto HangUp Delay' (3 seconds), 'Disable Mute for Ring' (unchecked), 'Default Dial Mode' (Video), 'Enable Country Code' (unchecked), 'Area Code' (empty), 'P2P IP Prefix' (empty), 'Push XML Server' (empty), 'Auto Resume Current' (checked), 'Talking Duration' (120 seconds), 'Enable Push XML Auth' (unchecked), and 'Description' (IP Paging Gateway). At the bottom, there are links for 'Tone Settings', 'Intercom Settings', and 'Response Code Settings', along with an 'Apply' button.

Шаг 4: настройки безопасности

В данном разделе настраивается поведение периферийных устройств. Можно установить соответствие интерфейса и различных событий.

Basic Settings

Ringtone Duration: 5 (1~600)s

Input & Tamper Server Address: [redacted]

Message: Alarm_Info:Description=\$model,SIP User=\$active_user,Mac=\$mac,IP=\$ip,port=\$trigge

Apply

Input Settings >>

Input1:

Triggered By: Low Level Trigger(Close Trigger) Input Duration: 0 (0~3600)s

Triggered Action: Send SMS Dss Key: None Triggered Ringtone: None

Apply

Output Settings >>

Tamper Alarm Settings >>

Tamper Alarm Reset

Reset Alarm Status [Reset]

Output Settings >>

Triggered By DTMF RingTone: None

Triggered By URI RingTone: None

Triggered By SMS RingTone: None

Triggered By Dsskey RingTone: None

Output1:

Standard Status: NC.closed Output Duration: 5 (0~600)s

Output Trigger Mode: Trigger By DTMF DTMF Trigger Code: 1234

DTMF Reset Code: 4321

Reset By: By Duration

Trigger By Active URI Trigger Message: OUT1_SOS

Reset Message: OUT1_CLR

Trigger By SMS Trigger Message: ALERT=OUT1_SOS

Reset Message: ALERT=OUT1_CLR

Trigger By Input: Input1

Trigger By Call State

Disabled State

Enabled State

Calling
Ringing
Talking(Calling)
Talking(Sip)
Talking(Intercom)
Talking(Mcast)

Trigger By DssKey: None

Apply

*Производитель оставляет за собой право без предварительного уведомления покупателя вносить изменения в конструкцию, комплектацию или технологию изготовления изделия с целью улучшения его технических характеристик. В тексте и цифровых обозначениях данного руководства (инструкции) могут быть допущены опечатки. Если после прочтения данного руководства (инструкции) у Вас останутся вопросы по работе и эксплуатации изделия, обратитесь к продавцу или в специализированный сервисный центр для получения разъяснений.

Уполномоченное изготовителем лицо: ООО "АЙПИМАТИКА", 143441, Московская область, Красногорский район, п/о Путилково, ул. 69 км МКАД, строение 17, офис 284
Телефон/Факс: +74959262644
Электронный адрес: info@ipmatika.ru

Узнать месяц и год производства оборудования можно по серийному номеру, представленному на коробке и на устройстве. Пятый символ серийного номера является последней цифрой года изготовления в промежутке с 2017 по 2026 год (например, 8 — 2018, 9 — 2019, 0 — 2020 и т. д.); шестой символ обозначает месяц, где 0-9 — это, соответственно, январь — сентябрь, а А — октябрь, В — ноябрь, С — декабрь.