

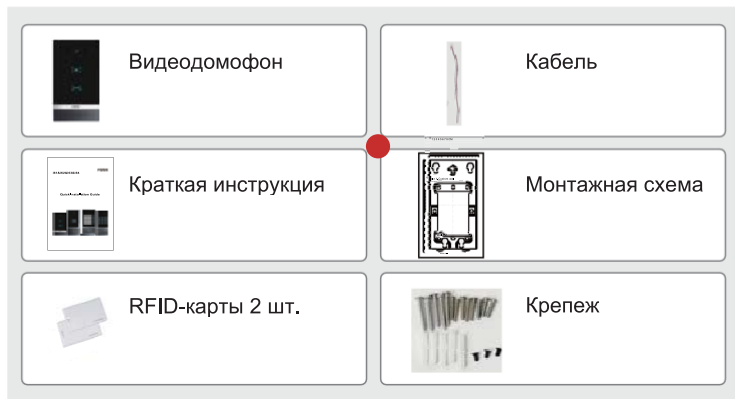
# i61 / i62 / i63 / i64

## Домофоны серии i6

### Краткая инструкция



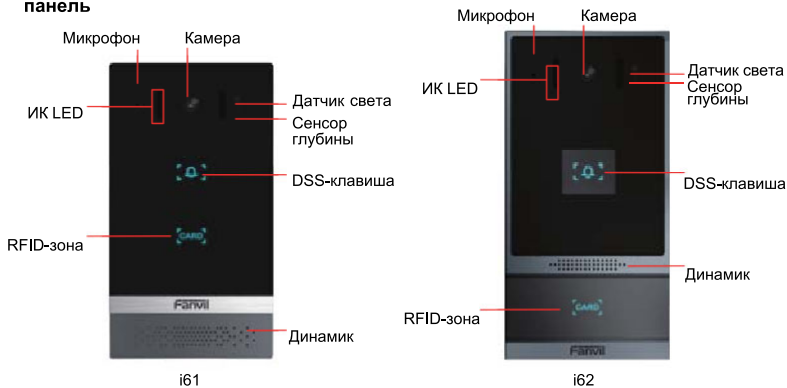
## 1 Состав упаковки

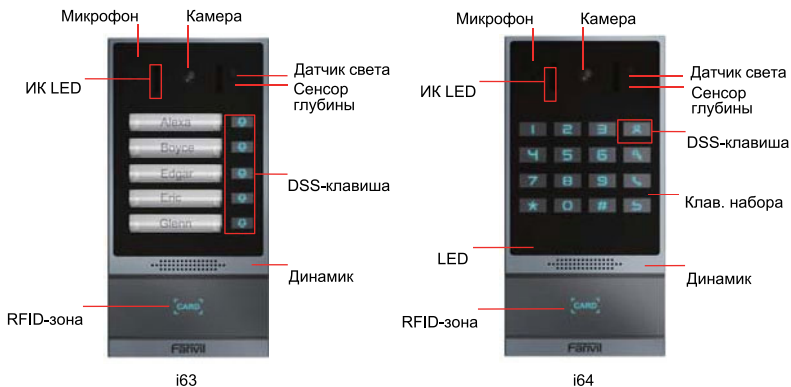


## 2 Физические характеристики

Модель	Габариты
i61	159.7 x 88 x 36.15 (мм)
i62, i63, i64	177.4 x 88 x 36.15 (мм)

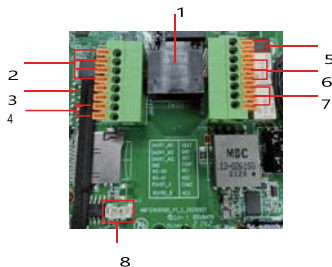
### 1) Лицевая панель





## 2) Описание интерфейса

Откройте заднюю крышку устройства. Вы увидите колодку контактов для подключения питания, реле управления и т. д.



Номер	Описание
1	Ethernet-интерфейс: подключение кабеля RJ45, 10/100 Мбит. Поддерживается питание по PoE.
2	Два набора реле входа. Для подключения кнопок, ИК-датчика, магнита двери, датчика вибрации или других устройств.
3	Wiegand-интерфейс.
4	Интерфейс RS485.
5	Интерфейс питания: 12 В / 1 А.
6, 7	Два набора реле выхода. Для подключения сигнальных устройств, замков двери и т. д.
8	Выходной интерфейс аудио (line-out).

### 3) Инструкция по подключению:

NO: нормально открытый контакт (Normally Open)

COM: общий контакт

NC: нормально закрытый контакт (Normally Close)

Режим	Режим подачи электричества		Подключения
	Нет электричества, когда открыто	Есть электричество, когда открыто	
u	u		
u		u	
u	u		

### 3 Диаграмма подключения

Панель с настенным монтажом

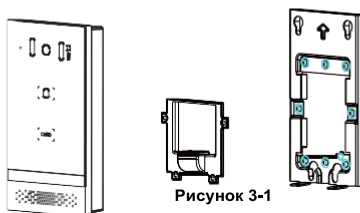


Рисунок 3-1

**Рисунок 3-1.** 3 основные части устройства i61

#### Настенный монтаж

Шаг 1: Подготовка к установке.

А. Проверьте содержимое:

- Саморезы (x 4)
- 6 x 30 мм дюбели (x 4)
- Болты для распаечной коробки

В. Необходимый инструмент:

- Отвертка, молоток, RJ45 обжимное устройство
- Дрель с битами на 6 мм

Шаг 2: Просверлите отверстия.

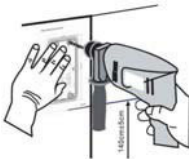


Рисунок 3-2 Монтаж на стене

А. Разместите монтажную схему с габаритами на стене на желаемом месте, промаркируйте точки сверления.

В. С помощью дрели сделайте 4 отверстия в стене. Рекомендуемая глубина — 50 мм.

С. Вдавите дюбели руками в отверстия (при необходимости доработайте молотком).

Шаг 3: Удалите заглушку портов и заднюю панель.

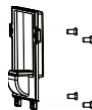
А. Отсоедините заднюю панель и открутите 4 болта отверткой, как показано на рисунке ниже 3-3-а / 3-3-б.



Рисунок 3-3-а



Рисунок 3-3-б



Шаг 4: Установка настенной пластины и подключение проводов.

Совместите отверстия пластины с отверстиями в стене и закрутите саморезы в дюбели, как показано на рисунке 3-4.

А. Пропустите все провода через силиконовую прокладку по середине заглушки. Рекомендуем оставить 15-20 см кабелей, как показано на рисунке 3-5.

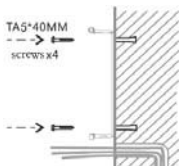


Рисунок 3-4

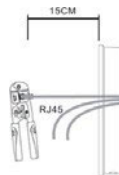


Рисунок 3-5

В. Подключите к интеркому кабели RJ45, питание и управляющие провода к реле (согласно описанию в секции 2).

С. Подключите кабель данных к сетевой инфраструктуре (коммутатору, DHCP и т. д.)

Д. Проверьте подачу питания следующим образом: нажмите кнопку # на 3 секунды, чтобы услышать голосовое уведомление об IP-адресе. Введите пароль для входа, чтобы проверить работу реле.

Примечание: не завершайте монтаж, не убедившись в правильной работе электрики.

Е. Присоедините интерком на монтажную пластину, защелкивая устройство сверху вниз, как на рисунке 3-6.

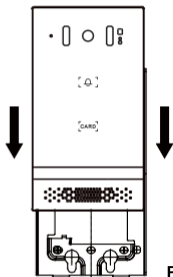


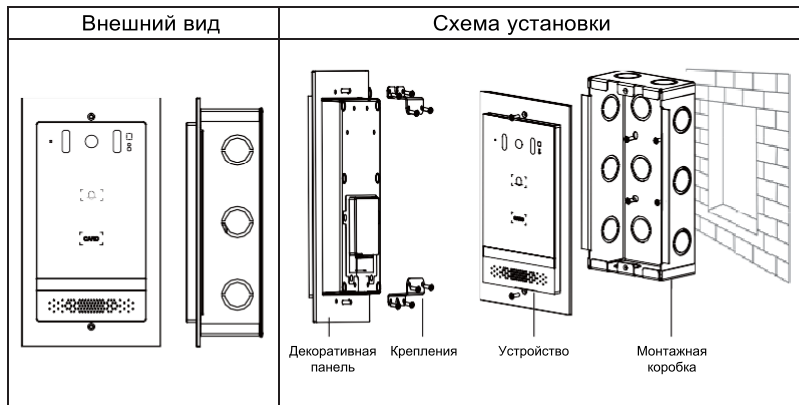
Рисунок 3-6

## Монтаж в стене

Шаг 1: Подготовка.

А. Проверьте содержимое:

- Саморезы (x 4)
- 6 x 30 мм дюбели (x 4)
- Болты для распаечной коробки



## 4 Поиск домофона

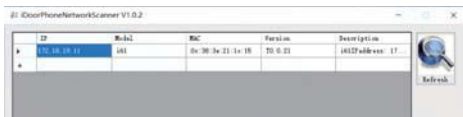
---

Существует два метода поиска устройства в сети.

### Метод 1.

Запустите сканер iDoorPhone. Нажмите кнопку **Обновить** для поиска устройства и его IP-адреса. Страница загрузки ПО:

<http://download.fanvil.com/tool/iDoorPhoneNetworkScanner.exe>



### Метод 2.

Зажмите DSS-клавишу на 3 сек (после включения устройства в сеть должно пройти 30 сек). Когда динамик подаст звуковой сигнал, нажмите клавишу быстрого набора на 5 сек — система назовет IP-адрес.

Кроме того, устройство позволяет сменить режим IP.

Нажмите и удерживайте клавишу быстрого набора на 3 сек, дождитесь сигнала из динамика, нажмите клавишу вызова три раза за 5 сек. Система назовет IP-адрес и сменит режим работы IP.

## 5 IP-настройки домофона

---

Шаг 1. Зайдите в веб-интерфейс устройства.

IP-адрес по умолчанию **http://192.168.1.128** для доступа через браузер.

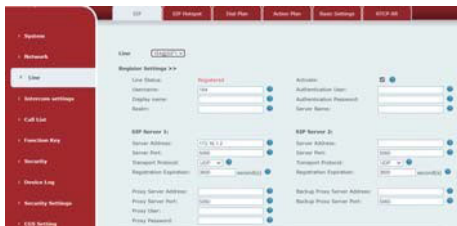
Логин и пароль по умолчанию **admin/admin**.



## Шаг 2. Добавьте SIP-аккаунт.

Установите адрес SIP-сервера, порт, логин, пароль согласно параметрам SIP-сервера.

Выберите **Активировать**, затем кликните **Применить** для сохранения настроек.



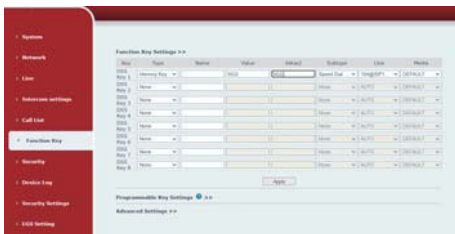
## Шаг 3. Настройка DSS-клавиши.

Установите значение DSS-клавиши, как показано на рисунке, для быстрого старта. Кликните **Применить** для сохранения настроек. Тип: клавиша памяти.

Номер 1: при нажатии DSS-клавиши произойдет набор на номер 1.

Номер 2: если номер 1 недоступен, произойдет переадресация на номер 2.

Подтип: быстрый набор.



## Шаг 4. Настройки домофона.





## 6 Разблокировка двери

### RFID-карта

Шаг 1. Настройка доступа происходит на веб-странице EGS Настройки во вкладке > Добавить карту.

Выберите тип карты. Тип **Обычный** предназначен для открытия. Тип **Добавление** или **Удаление** позволяет перевести устройство в спец. режимы добавления или удаления доступов.

Шаг 2. Введите имя и номер карты (достаточно ввести первые 10 цифр номера карты) и нажмите кнопку **Добавить** для добавления в общий список.

Шаг 3. Приложите карту к зоне  RFID-считывателя для открытия двери.

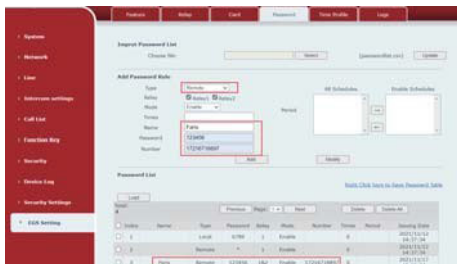


### Удаленный пароль

Шаг 1. Установите пароль доступа на странице EGS Настройки > Пароль > Добавить правило > Тип **Удаленный**

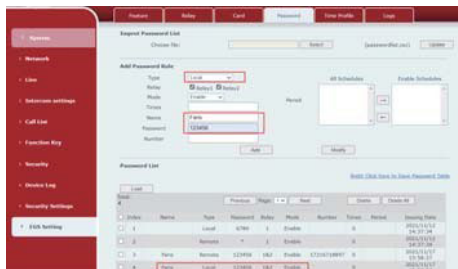
Шаг 2. Введите имя, пароль и номер, нажмите **Добавить** для добавления в список доступа.

Шаг 3. Владелец отвечает на вызов, нажимает " \* " (пароль по умолчанию) или "123456" (новый пароль) для открытия двери гостю.



## Локальный пароль

- Шаг 1. Настройте доступ через веб-страницу EGS Настройки > Пароль > Добавить пароль > Выберите **Локальный** (только i64 поддерживает доступ через локальный пароль).
- Шаг 2. Введите имя и пароль, нажмите **Добавить в таблицу доступа**.
- Шаг 3. Владелец или посетитель может открыть дверь, если введет "6789" (по умолчанию) или "123456" (новый пароль), используя клавиатуру домофона.





\*Производитель оставляет за собой право без предварительного уведомления покупателя вносить изменения в конструкцию, комплектацию или технологию изготовления изделия с целью улучшения его технических характеристик. В тексте и цифровых обозначениях данного руководства (инструкции) могут быть допущены опечатки. Если после прочтения данного руководства (инструкции) у Вас останутся вопросы по работе и эксплуатации изделия, обратитесь к продавцу или в специализированный сервисный центр для получения разъяснений.

Уполномоченное изготовителем лицо: ООО "АЙПИМАТИКА", 143441, Московская область,  
Красногорский район, п/о Путилково, ул. 69 км МКАД, строение 17, офис 284  
Телефон/Факс: +74959262644  
Электронный адрес: [info@ipmatika.ru](mailto:info@ipmatika.ru)

Узнать месяц и год производства оборудования можно по серийному номеру, представленному на коробке и на устройстве.

Пятый символ серийного номера является последней цифрой года изготовления в промежутке с 2017 по 2026 год (например, 8 — 2018, 9 — 2019, 0 — 2020 и т. д.); шестой символ обозначает месяц, где 1-9 — это, соответственно, январь — сентябрь, а А — октябрь, В — ноябрь, С — декабрь.

